



Unha abelleira busca larvas selectas nun panal, en Outeiro de Rei (Lugo). / F. J. A.

Os produtores galegos de mel advirten do **despoboamento** das súas colmeas e culpan aos **pesticidas**. A metade dos enxames do país xa quedou afectado polo que alertan de que, de non asumir as oportunas **responsabilidades**, o agro será o seguinte gran perxudicado

O SOS dos abelleiros galegos

Texto: Mariola Moreno

Roubáronme todas as abellas. Rafa, vén comigo por unha denuncia", díxolle a Rafael un amigo unha mañá de hai uns anos. O certo é que

daquela os ladróns non tiveran nada que ver coa desaparición do enxame, segundo relata agora Rafael Díaz, delegado en Ferrolterra da Asociación Galega de Apicultores (AGA): os insectos morreran lorxe da colmea polo efecto de "certos produtos fitosanitarios empregados no agro".

"A situación de perda de abellas en Galicia vén de vello. Vai para dez anos que comezamos a notar problemas de despoboamento nas colmeas", relata Xesús María Asorey, secretario e técnico da AGA, quen asegura que nun primeiro momento "a incidencia era maior preto

de hortas, árbores frutais e campos de millo" pero que, co tempo e as fumigacións "masivas" dos campos de eucaliptos, "a praga espallouse polos montes galegos".

As estatísticas que manexa

/ pasa á páxina 3

Meles con Denominación de Orixe

Multifloral

¶ Procede dos néctares libados dun amplo abano de especies florais. Por iso, non todos estes meles presentan a mesma textura ou o mesmo padal. Pode ser de cores claras e sabor suave, ou de cores escuras e de sabor forte cun toque amargo



De castiñeiro

¶ Variedade monofloral que adoita ter unha cor marrón escuro-vermello-alaranxado. Estes tipos de meles en xeral son moi lixidos e teñen un gusto forte e persistente con notas salgadas. Prodúcese especialmente nos soutos de Lugo e Ourense

De eucalipto

¶ De cor amarela, coma o ouro, cun reflexo que lle dan un toque alaranxado. Recoñécese polos seus aromas lácteos, intensos e persistentes. A zona de produción esténdese sobre todo polas Rías Baixas, Ferrolterra e a Mariña Luç

/ vén da páxina 2

AGA din que, en Galicia desaparecieron, na última década, un 40% das abellas aínda que en concellos como Ferrol e bisbarra morreu "da orde do 80-90% da cabana apícola", prosegue o técnico da asociación.

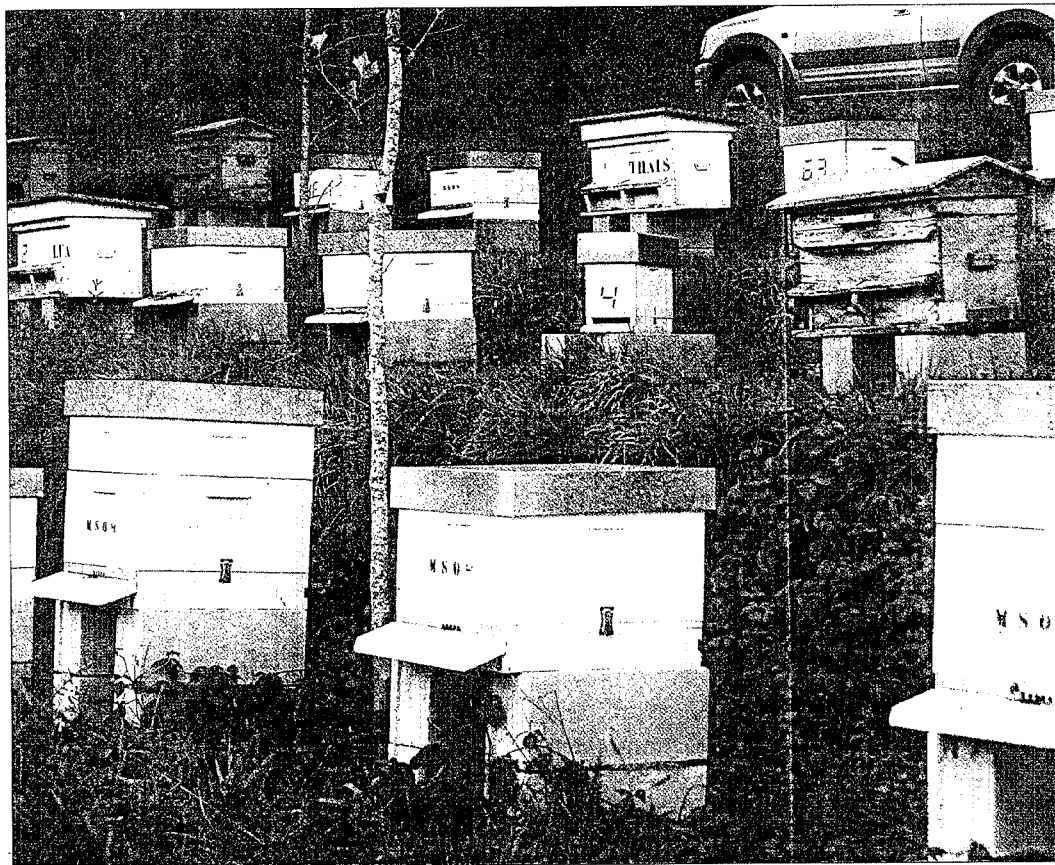
Entre os factores que inciden nesta morte masiva das abellas algúns apicultores apuntan sen dubidalo un momento a dous principios activos (fipronil e imidacloprid) presentes na meirande parte dos pesticidas e produtos químicos de uso agrícola que se empregan nas plantas e agora tamén na sementeira, polo que, segundo coinciden Rafa e Xesús, "a terra envelénase e fica contaminada durante varios anos".

A dicir dalgúns expertos, os pesticidas son tan tóxicos para as abellas que estas poden quedar afectadas no só pola inxestión do composto químico senón tamén a partir do simple contacto físico das súas patas coa planta contaminada. "O produto daña o sistema neuronal dos animalíños polo que quedan desorientados e morren, incapaces de atopar o camiño de volta a coimea", aclaran desde AGA-Ferrol. "E como o *alzheimer* das abellas, non recoñecen o medio no que están", puntualiza Rafael.

E o que é aínda peor, malia que as devanditas moicéculas "estean a piques de desaparecer", o problema vese agravado porque "están a xurdir outros principios activos aínda máis potentes", conta Asorey, escandalizado porque en Francia estas substancias xa foran prohibidas "no ano 2003, tras as intensas mobilizacións" do sector.

"Hai estudos avaiados por prestixiosas universidades que recoñen que estes produtos non matan senón que dañan perigosamente ás abellas e que ademais deixan residuos, remanentes", explica Asorey, quen reclama "maior sensibilidade e firmeza" das Administracións central e autonómicas para retirar estes pesticidas. "Recoñecer o erro implicaría pagar indemnizacións millonarias por ter autorizada a venda dun produto tóxico", acerta a dicir Díaz.

Hoxe en día Galicia conta con máis de 4.000 abelleiros e preto de 110.000 colmeas nun sector no que reina a desmoralización. "Os abelleiros están cansos. No caso da comarca de Ferrol eramos 123 non hai moito, pero na actualidade quedamos só 32, a metade dos cales non teñen xa abella ningunha", precisa Rafael coa mágoa debuxada no seu rostro. "Dende 1998, uns 200 abelleiros deixan as abellas cada ano", di Xesús Asorey. "AGA



Colmeas en San Saturnino (A Coruña). / AGA

baixou de 1.400 asociados no 98 aos algo menos de mil que ten agora". Os apicultores denuncian que en todo este tempo de confusión houbo moita desinformación interesada: "Houbo abelleiros incapaces de dar creto á teoría da culpabilidade dos pesticidas e administracións pasotas que fixeron que a cousa se prolongase no tempo".

Os pastores de abellas querén facer asemade fincapé no importante papel que desempeñan estes insectos no medio: "O 80% do entorno vexetal é fecundado polas abellas". Sen as abellas a polinización —e polo tanto os froitos— non serían posibles. A marxe das cuantiosas perdas que pode supoñer para a economía do Estado.

Segundo as estimacións de Ana Quero, profesora na Universidade de Oviedo e especialista no estudo das abellas, de desaparecer en España, "o Estado carrexaría perdas da orde dos 11.500 millóns de euros". O Estado español posúe o 21% das colmeas da UE.

Miguel Méndez, un labrego

de Vedra, ten senllos colmeares nesa vila coruñesa, na Estrada e en Monforte. Méndez comprobo alarmado hai dous anos que as súas colmeas despoboábanse. "Tiñan mel pero non abellas". Miguel culpa tamén aos pesticidas dos grandes males que están a dañar os enxames pero engade que "o instinto de supervivencia que posúen as abellas fainas morrer lonxe do colmea, para non perxudicar ao resto da comunidade". Miguel denuncia a praxis xeneralizada pola que son as propias multinacionais que comercializan os tratamentos químicos as que presentan fronte ás autoridades os estudos que garantan a inocuidade da substancia que poñen á venda polo que estixe a UE que abra "unha investigación pública imparcial" e, sobre todo, "que mude a lexislación".

Méndez critica "o medo" dos gobernos ás multinacionais e subliña tristeiro como anécdota que os sacos de sementes prohibidas en Francia, pódense atopar no mercado galego onde se venden "a bo prezo".

Dende a Agrupación Apícola de Galicia, que acolle unha boa parte das asociacións galegas do ramo, falan do síndrome de despoboamento das colmeas como un fenómeno que nos dous últimos anos manifestouse de forma especialmente virulenta. Pero abogan pola teoría desenvolvida no Centro Apícola Rexional de Marchamalo (Guadalajara) o pasado verán que atribuíu a perda das abellas á presenza dun parasito. "Non deben descartarse as intoxicacións puntuais debidas ao uso indebido dos pesticidas pero coidado con provocar alarmas infundadas", advirten. "Cada caso hai que tratalo dun xeito individual e non se debe xeneralizar", din.

Da mesma opinión son no Consello Regulador da Indicación Xeográfica Protexida Mel de Galicia, o encargado de controlar e certificar o Mel de Galicia —indicación protexida que abrangue arredor de 30.000 colmeas pertencentes a 408 abelleiros cun volume de produción

Unha profesora da Universidade de Oviedo di que España carrexaría perdas por valor de 11.500 millóns se as abellas desapareceran

/ pasa á páxina 4



De silva

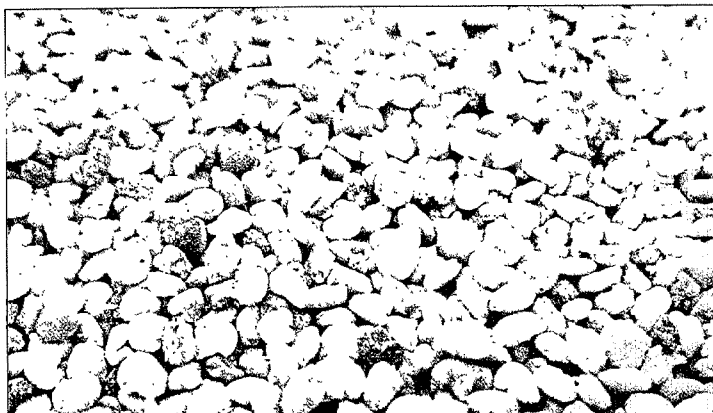
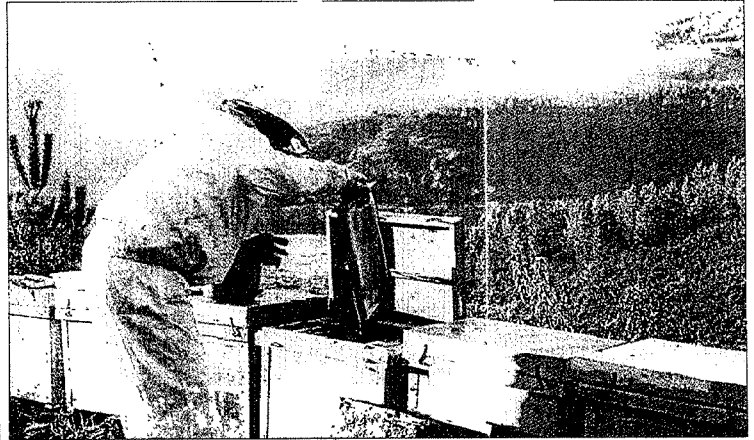
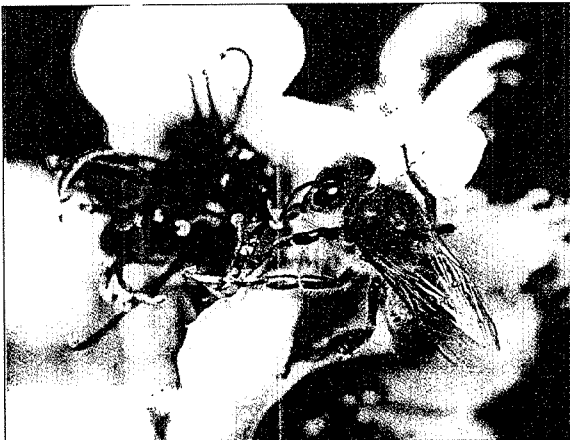
Este mel é de cores escuras, sabor forte e doce e arrecendos frutais. Esta variedade prodúcese especialmente o sur da provincia de Lugo (Sarria, Lemos), no centro-sur da provincia de Ourense e ocasionalmente na provincia da Coruña



De queiroga

Variedade de coloración escura con tons vermello. Este mel deixa un sabor duradeiro e lixeiramente amargo. Elabórase en zonas montañosas. Destacan pola súa produción desta variedade A Fonsagrada e O Courel (Lugo) e leste da provincia coruñesa





De arriba a abaixo e de esquerda á dereita, unha abella libando pole, un abelleiro galego, pole e mel listos para tomar. / SPIN ETC. / ESA

/ vén da páxina 3

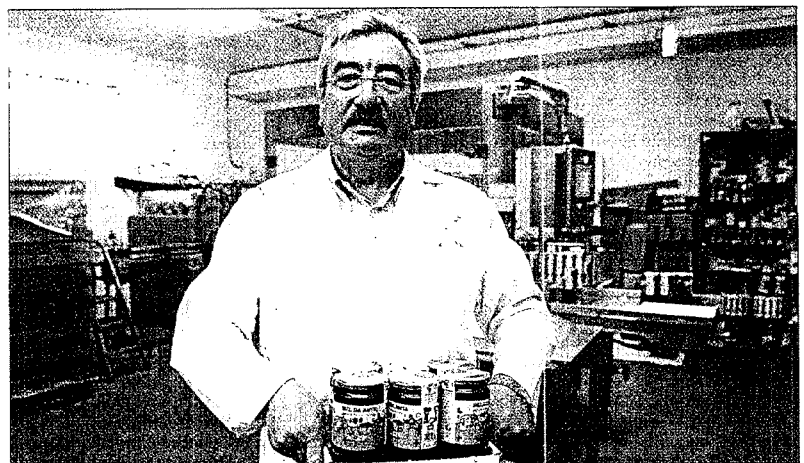
próximo ás 600 toneladas— e que atribúen a mortalidade das abellas a patoloxias propias destes insectos.

Os abelleiros sen embargo rexeitan estas teorías e as que culpan ás antes de telefonía móbil ou o cambio climático das mortes e denuncian que “non pode haber abellas sas nun medio enfermo e que nun medio contaminado tamén vaíse resentir a saúde humana”, aínda que, aclaran que, “ningún caso” o mel verase afectado porque “o pole e o mel non teñen pesticidas, ao actuar a abella de filtro”, especifican. Os produtores explican que a única solución é a prohibición dos pesticidas “xa que atentan contra as abellas pero tamén contra o medioambiente, a biodiversidade e a saúde pública”.

AS ABELLAS E AS PERSOAS

O problema non é trivial e os abelleiros non están sós a dar a voz de alarma. O profesor Bel-pomme, da Universidade de París, oncólogo, ten establecida unha vinculación directa entre os pesticidas e certos problemas de saúde nas persoas. “Hoxe pódese dicir que existe unha relación entre pesticidas e cancro, párkinson entre a xente nova, malformacións conxénitas do aparello reprodutor, infertilidade e problemas nerviosos”.

A cuestión non é só saber se habrá mel dentro de medio século, advirten os apicultores. O problema afecta ao medio: “A morte das abellas é a punta emerxente dun iceberg moito máis alarmante”, sentencian.



David Corral, na súa empresa de envasado de mel na Coruña. / CARLOS PARDELLAS

“En abellas non metas o que teñas”

O día que David Corral, decidiu mercar colmeas os veciños pensaron que tolerara. “Na casa de Corral puxéronse locos”, conta David que dicía o ruxerruxe na vila. Pensaban no dito popular de “en ovellas e en abellas non metas o que teñas”, explica. “Na casa dos meus pais sempre houbo colmeas, gustábanos”, lembra David. Daquela, o bote de mel custaba pouco máis de 25 pesetas. “En pouco tempo chegou a venderse a máis de 800 pesetas, case máis caro que o prezo de agora”, explica David, hoxe en día propietario da empresa Mielles Anta, cunha facturación de máis de 600.000 euros, e que conta cunha cabana apícola de preto de 6.000 colmeas no sur de Lugo, en Samos.

“Somos produtores e envasadores”, narra Corral quen amais do mel exporta pole conxeado, especialmente a países como Bélxica, Francia e Alemaña. “En Francia a empresa que mo merca tenme dito

que coma o pole galego non o atopa en ningures en Europa. Polas súas cualidades nutricionais”. No pole, como no caso do mel, a demanda supera, de lonxe, a oferta.

Corral que cre na teoría do centro alcarreño de Marchamalalo que atribúe o despoboamento das colmeas a un parasito -, explica sen embargo que el non ten padecido problema ningún de morte ou despoboamento dos abelleiros. “Fomos moi afortunados, nin sequera padecemos os lumes do ano pasado. Foi unha mágoa ver como arderon non só os colmeares, senón moita abella tamén”, prosegue e non perde o tempo antes de lanzar un consello: “Coa demanda de mel e pole galegos, sería bó que o Goberno primara as zonas máis desfavorecidas. Hai zonas baldías e despobadas nas que só se poden pór xa sexan cabras, xa sexan colmeas”. E, disque, cunha inversión inicial de 70 ou 80.000 euros, abonda.

Un oncólogo francés estableceu una relación directa entre os pesticidas e o cancro ou o párkinson entre a xente nova

SABÍA QUE...?

• **OS OVOS.** A abella rainha do colmeaar pode por até 2.500 ovos ao día, o que vén sendo o equivalente a 2,5 veces o seu propio peso

• **PRODUCCIÓN.** A colmeaa, onde vive o enxame, pode acoller entre 12.000 e 60.000 destes insectos, que deben visitar máis dun millón de flores para poder facer un só quilogramo de mel

• **FEMIAS NON FERTIS.** As abellas obreiras, as máis pequerrechas da colmeaa, producen unicamente unha cullerada e media de mel en toda a súa vida

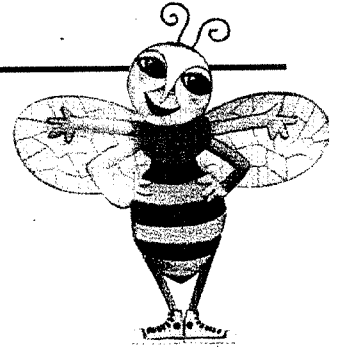
• **VELOCIDADE.** Este insectos diminutos poden voar até acadar os 24 quilómetros por hora chegando a bater as suas catro ás até 183 veces por segundo

• **IDADE MEDIA.** Unha abella obreira vive 45 días no verán e varios meses no inverno. A súa supervivencia vai directamente relacionada co seu desgaste físico

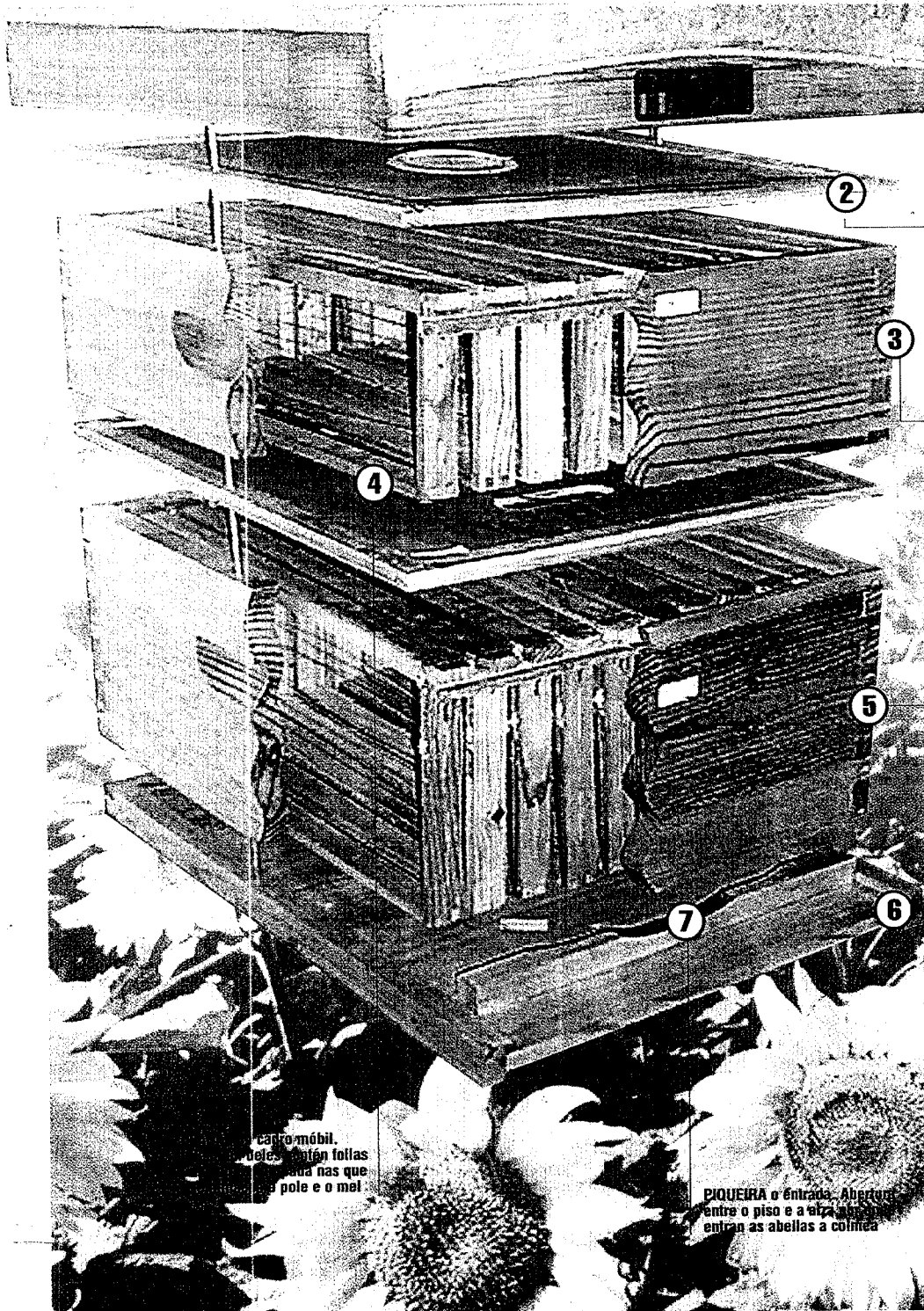
• **A RAIÑA.** É a única abella que procrea e a de maior tamaño na colmeaa. A súa principal tarefa é pôr ovos. Ten un agullón que só usa para pelexar con outras rainhas

• **AS OBRERAS.** A colmeaa está composta case toda de obreiras, que teñen a tarefa de procurar alimento. Ao contrario das rainhas só poden usar o seu agullón unha vez, tras o que morren

• **O ZÂNGANO.** Adicase a fecundar á rainha e carece de agullón



Colmeaa mobilista ou moderna



1 O TEITO. Alópase na parte superior. É un recadro de madeira que constitúe unha especie de peche da colmeaa

ENTRETAPAS O CUBRECADROS. Aílla mellor ás abellas ao xerar unha cámara de ar. A nova apicultura defende que sexan de material transparente para evitar abrir a colmeaa a miúdo, xa que permiten observa-la dende fóra

ALZA DO MEL. Espazo onde se acumula o mel. Fomentase o emprego das que conteñen oito paneis por facilitar a autodesparasitación da colmeaa é facer máis doada a desoperculación (sacar a cera que cubre as celas para obter o mel)

CÂMARA DA CRIA. É a primeira alza. Nela atopáse os cadros dos paneis. Está cravada á base da colmeaa

FONDO. Táboa na que se apoia a cámara da cria. Axuda a que os parasitos desprendidos polas abellas caian fóra da colmeaa e elimina humidades

o colmeaar móbil. Nela, tamén follas de eucalipto para que as abellas poidan sacar a pole e o mel

PIQUEIRA o entrada. Aberta entre o piso e a alza, axuda a que entran as abellas á colmeaa